

## A toponimia dos camiños de Santiago na Infraestrutura de Datos Espaciais de Galicia (IDEG)

Fernando García Pazos

*Instituto de Estudo do Territorio. Consellería de Medio Ambiente,  
Infraestrutura e Territorio. Xunta de Galicia*

**Resumo:** O valor da toponimia como instrumento do territorio, que chega a interactuar coa paisaxe e, incluso, influír nela, reflíctese na cartografía cunha nova dimensión. O patrimonio toponímico dos camiños de Santiago integrado no Nomenclátor Xeográfico de Galicia (NXG), adaptado á normativa e especificacións de INSPIRE sobre os nomes xeográficos, incorporárase á Infraestrutura de Datos Espaciais de Galicia (IDEG), o que aumentará a capacidade de análise desta información e facilitará a súa utilización de xeito coherente e a través de servizos web sincronizados e interoperables.

**Palabras chave:** Nomes xeográficos, toponimia, infraestrutura de datos espaciais, nomenclátor, xeolocalización.

**Abstract:** The value of toponymy as an instrument of territory, which comes to interact with the landscape and even influence it, is reflected in cartography with a new dimension. The toponymic heritage of the Ways of St. James, included in the Geographical Nomenclature of Galicia (NXG), is adapted to INSPIRE's regulations and specifications on geographical names, and incorporated in the Spatial Data Infrastructure of Galicia (IDEG). This will increase the ability to analyse this information and facilitate its use in a consistent manner through synchronized and interoperable web services.

**Key words:** Geographic names, toponymy, spatial data infrastructure, gazetteer, geolocation.

### INTRODUCCIÓN

A toponimia é un elemento esencial na cartografía tanto pola súa función como identificador xeográfico coma pola información que achega sobre o territorio. Permite nomear, relacionar, situar e recoñecer elementos xeográficos representados nos mapas.

A utilización das novas tecnoloxías supón unha total revolución na utilización da información xeográfica ou xeodatos. A rede de Internet, os sistemas de información xeográfica e o acceso aos mapas dispoñibles na web poñen de relevo

a importancia dos nomes de lugar como identificadores referenciais do territorio. Son múltiples e diversas as consultas de información toponímica por xeolocalización nos Sistemas de Información Xeográfica, nos Sistemas de Información Documental ou nas Infraestruturas de Datos Espaciais (IDE).

Na actualidade, as IDE son unha tecnoloxía que facilita o acceso de cidadáns, institucións e empresas á información xeográfica e aos servizos de xeoprocesamento a través da rede. A directiva INSPIRE (*Infrastructure for Spatial Information in Europe*) do ano 2007 establece a obriga de pór en marcha unha IDE en Europa, en que se promova a necesidade dunha política de datos común, o establecemento de normas que garantan a interoperabilidade e o uso da información por todo tipo de usuarios e en diferentes tipo de aplicacións (Inierto 2021, p. 368).

Neste contexto, o nomenclátor, como catálogo de entidades xeográficas cun identificador toponímico e información sobre a súa posición xeográfica, aparece integrado nas IDE como unha capa de datos xeográficos de referencia (Tema 3 do Anexo I INSPIRE) e co Servizo de Nomenclátor (Gazetteer), que facilita a súa consulta, visualización e descarga (Inierto 2021, pp. 173-184).

As especificacións INSPIRE sobre os nomes xeográficos recomentan utilizar un único identificador para cada entidade xeográfica e coa súa denominación normalizada segundo a normativa oficial vixente e aprobada pola autoridade competente en materia lingüística.

O *Nomenclátor de Galicia* e o Nomenclátor Xeográfico de Galicia son as principais referencias da información de nomes xeográficos na Infraestrutura de Datos Espaciais de Galicia (IDEG). A súa integración nesta tecnoloxía depende da interacción dos distintos responsables da información xeográfica, do desenvolvemento de consensos para establecer modelos de datos estandarizados, do emprego de nomes xeográficos estandarizados pola autoridade competente e da implantación dos diferentes servizos interoperables para compartir e difundir esta información.

Diferentes iniciativas e proxectos acométense para incluír na IDEG un servizo de nomenclátor. A elaboración do Nomenclátor Xeográfico de Galicia serve de referencia para recoller toda a toponimia existente na cartografía e nas iniciativas vinculadas coa actualización desta información (*Nomenclátor de Galicia*) e proxectos de salvagarda do patrimonio lingüístico, tales como o Proxecto Toponimia de Galicia e *Galicia Nomeada*.

Estas bases de datos toponímicas atópanse nun proceso de normativización lingüística, de ampliación do número de identificadores xeográficos, de verificación da súa posición xeográfica e de actualización dos existentes.

A toponimia dos Camiños de Santiago é una pequena representación do inmenso patrimonio cultural que aparece nas bases cartográficas dispoñibles. Serve de exemplo paradigmático do estado actual desta información, que precisa dunha actuación conxunta das distintas entidades públicas para recuperar na súa totalidade a información toponímica neste ámbito, a súa urxente estandarización lingüística e a integración na IDEG para o seu uso compartido.

## **1. INSTITUTO DE ESTUDOS DO TERRITORIO, COORDINADOR DO SISTEMA DE INFORMACIÓN XEOGRÁFICA DE GALICIA**

A administración pública da Xunta de Galicia é determinante no desenvolvemento da tecnoloxía da IDEG, mediante a creación dun sistema de xestión integrada, na cal a información xeográfica se organiza de xeito racional, así como as infraestruturas que a soportan, os procedementos para a súa produción, explotación, difusión e mantemento, xunto cos recursos materiais e humanos.

Con este fin, a Xunta de Galicia no ano 2007<sup>1</sup> crea o Instituto de Estudos do Territorio (IET), un organismo autónomo coas competencias e recursos necesarios en materia de información e tecnoloxías xeográficas. Adscrito organicamente á consellería competente en materia de ordenación do territorio,<sup>2</sup> desde o ano 2019 figura na estrutura orgánica da Consellería de Medio Ambiente, Territorio e Vivenda.<sup>3</sup> Por tanto, constitúese no organismo cartográfico de xestión de toda a información de datos xeoespaciais vinculada co territorio de Galicia.

O IET forma parte do Sistema cartográfico de Galicia e ten asignadas no Servizo de coordinación e Información Territorial as seguintes funcións:

- 1 Lei 6/2007, do 11 de maio, de medidas urxentes en materia de ordenación do territorio e do litoral de Galicia.
- 2 Decreto 244/2011, do 29 de decembro, polo que se aproban os estatutos do organismo autónomo Instituto de Estudos do Territorio.
- 3 Decreto 42/2019 do 28 de marzo polo que se establece a estrutura orgánica da Consellería de Medio Ambiente, Territorio e Vivenda.

- a. Elaboración, mantemento e actualización da información xeográfica e cartográfica necesaria para o desenvolvemento dos estudos relacionados co territorio.
- b. Desenvolvemento e xestión dos sistemas de información corporativos da Xunta de Galicia vinculados ao territorio a partir das bases de datos cartográficas e espaciais existentes, así como calquera outra información que se poida localizar sobre o territorio.
- c. Xestión e mantemento da Infraestrutura de Datos Espaciais de Galicia (IDEG) para compartir os datos xeoespaciais.

No ano 2017 a Xunta de Galicia aproba o Regulamento de ordenación da información xeográfica e da actividade cartográfica de Galicia, en que se recolle a obrigatoriedade do uso da toponimia oficial de Galicia na produción cartográfica, así como a necesidade de potenciar a conservación e protección da toponimia como patrimonio cultural inmaterial. Nel especificanse como instrumentos de apoio á xestión desta información:

- a. O Plan Galego de Cartografía e Información Xeográfica (PGCIX), o instrumento básico de planificación da produción da cartografía da Administración xeral da Comunidade Autónoma e das entidades instrumentais do sector público autonómico.
- b. Sistema de Información Xeográfica corporativo (SITGA), unha única plataforma para garantir a coherencia e a interoperabilidade dos datos espaciais da Administración xeral da Comunidade Autónoma de Galicia e das entidades instrumentais do sector público autonómico, asegurar a calidade da produción cartográfica e a súa utilidade como servizo público.
- c. A Infraestrutura de Datos Espaciais de Galicia (IDEG), en que se integran os datos xeográficos e os servizos interoperables de información xeográfica proporcionados polos distintos órganos da Administración xeral da Comunidade Autónoma de Galicia e das entidades instrumentais do sector público. Están dispoñibles mediante o xeoportal da Infraestrutura de Datos Espaciais de Galicia (<http://mapas.xunta.gal/ideg>).

### **1.1. A toponimia no Plan Galego de Cartografía e Información Xeográfica**

A cartografía funciona como soporte dos nomes do territorio e a toponimia é unha parte fundamental da representación cartográfica (Sousa 2010, p. 7).

No Regulamento de ordenación da información xeográfica e da actividade cartográfica de Galicia, a toponimia oficial aparece como un dos elementos que forma parte do Equipamento Xeográfico de Galicia, unha infraestrutura da Administración autonómica. Neste documento especificase o uso obrigatorio da toponimia oficial na produción cartográfica. Así mesmo, determinase que “a restante adecuarase a medida que vaia sendo aprobada polo procedemento establecido no Decreto 132/1984, do 6 de setembro, polo que se establece o procedemento para a fixación ou recuperación da toponimia de Galicia”.

No Plan Galego de Cartografía e Información Xeográfica (PGCIX), no contexto do mantemento e xestión dos elementos que compoñen o Equipamento Xeográfico de Galicia, detállanse as accións necesarias para dotar de características xeográficas a colección de nomes da Toponimia Oficial de Galicia, como son:

- a. Xeorreferenciar os topónimos e garantir que están determinados como oficiais pola Comisión de Toponimia,
- b. Incorporar a Toponimia Oficial de Galicia no Nomenclátor Xeográfico Galicia (NXG) e no Nomenclátor Geográfico Básico de España (NGBE).

No Plan, ademais da Toponimia oficial inclúense os Nomes Xeográficos, que se ocupan de todo o conxunto de topónimos que son utilizados no territorio. As accións sinaladas son:

- a. Elaborar o Nomenclátor Xeográfico de Galicia. Será o rexistro dinámico de nomes xeográficos que recolle as denominacións oficiais, normalizadas e referenciadas xeograficamente que deben utilizarse na cartografía oficial.
- b. Colaborar na formación do Nomenclátor Geográfico Nacional. O Nomenclátor Xeográfico de Galicia será a base toponímica de referencia.

Entre as funcións encomendada ao IET no Regulamento de ordenación de información xeográfica, teñen especial relevancia tanto a recolleita exhaustiva de toponimia coma o seu tratamento adecuado. Para iso, deberá ofrecer o apoio técnico necesario á consellería competente en materia de toponimia e mais á Comisión de Toponimia e velará especialmente pola súa correcta utilización na produción cartográfica da Xunta de Galicia.

Por último, no Rexistro de Cartografía de Galicia tense que inscribir a toponimia oficial aprobada polos órganos competentes da Administración xeral da Comunidade Autónoma de Galicia e, de ser o caso, polos concellos, así como

os nomenclátore e topónimos xeorreferenciados oficiais non incluídos no Nomenclátor Geográfico Básico de España.

En fin, a importancia da toponimia, patrimonio cultural inmaterial polo seu valor identitario, queda reflectida na lei de patrimonio cultural de Galicia de 2016 como “un instrumento para a concreción da denominación xeográfica dos pobos e os seus bens”.<sup>4</sup>

## 2. XESTIÓN DA TOPONIMIA NO EQUIPAMENTO XEOGRÁFICO DE GALICIA: INICIATIVAS E ACCIÓNS

O uso dos topónimos nos sistemas de información xeográfica, en buscadores de nomes xeográficos ou nas bases de datos, esixe nomes inequívocos e recoñecibles para evitar todo tipo de confusión, e precisa de continua actualización por ser a toponimia algo vivo.

No conxunto de datos toponímicos de Galicia podemos diferenciar en función da súa procedencia e estandarización lingüística:

### a. Toponimia oficial

Referida á toponimia das provincias, parroquias, concellos e lugares de Galicia, de acordo cos ditames da Comisión de Toponimia e coas normas ditadas pola Xunta de Galicia. A fonte documental de referencia é o *Nomenclátor de Galicia*.

### b. Toponimia maior non normalizada

As denominacións referidas a asentamentos de poboación que non aparecen no nomenclátor da toponimia oficial, utilizadas na planificación da ordenación urbanística, atopadas no Nomenclátor Geográfico Básico de España ou na cartografía do Catastro.

### c. Toponimia menor non normalizada

Corresponde a elementos xeográficos menores (sitio singular, orografía, hidrografía e outros elementos xeográficos). Existen diferentes fontes de referencia, como o Proxecto Toponimia de Galicia (PTG), *Galicia Nomeada*, o Nomenclátor Xeográfico de Galicia, o Nomenclátor Geográfico Básico de España e traballos específicos sectoriais sobre distintas capas de información.

<sup>4</sup> Lei 5/2016, do 4 de maio, do patrimonio cultural de Galicia. DOG núm. 92 16 de maio de 2016, páx. 18576.

## 2.1. *Nomenclátor de Galicia.*

### **Toponimia oficial de asentamentos de poboación**

Este nomenclátor, onde figuran os nomes oficiais das entidades de poboación, realizouse a modo de inventario, sen xeorreferenciación nin codificación da súa información. Está sen actualizar dende o ano 2003.

A Comisión de Toponimia e a Real Academia Galega acometen o proceso de revisión e actualización do *Nomenclátor de Galicia*. Nesta revisión admítense case 1 200 novos lugares, en tanto que se eliminan cerca de 200. Todas estas modificacións, así como outras relacionadas coa forma escrita de determinados topónimos, están pendentes da súa aprobación definitiva por parte da Xunta de Galicia.

O Instituto de Estudos do Territorio, encargado da produción e actualización da Información Xeográfica de Referencia (IXR), elabora unha base de datos de asentamentos de poboación no territorio na cal integra a toponimia do *Nomenclátor de Galicia* (NG). O modelo de datos que se utiliza é o do Nomenclátor de España (figura 1): asígnanse coordenadas xeográficas, codifícase seguindo os parámetros do Instituto Nacional de Estadística (INE) e clasifícase segundo a tipoloxía da entidade xeográfica.

Durante o ano 2017, o IET realizou os traballos de revisión da base de datos toponímica do *Nomenclátor de Galicia*, no marco do Plan Básico Autonómico (PBA). Este plan identifica os asentamentos do *Nomenclátor de Galicia* 2003, así como aqueles derivados de instrumentos de planificación que aquí non aparecen recollidos. Así mesmo, incorpora as entidades do Nomenclátor Estatístico do Instituto Galego de Estatística (IGE) como fonte complementaria que permite mellorar a información do Nomenclátor oficial, pendente de actualizar a día de hoxe, por parte da Xunta de Galicia.

Co obxectivo de solucionar as discrepancias sobre topónimos dos asentamentos entre nomenclátore e a cartografía de referencia, procedeuse á verificación desta información nos concellos que formularon as alegacións oportunas. Tras estes traballos modificouse a localización de asentamentos e engadíronse novos lugares. Quedan sen resolver as propostas de eliminación ou modificación de nomes.

A actualización da relación de asentamentos do PBA impulsa a colaboración dos concellos, o que permite a revisión dunha información que está nunha

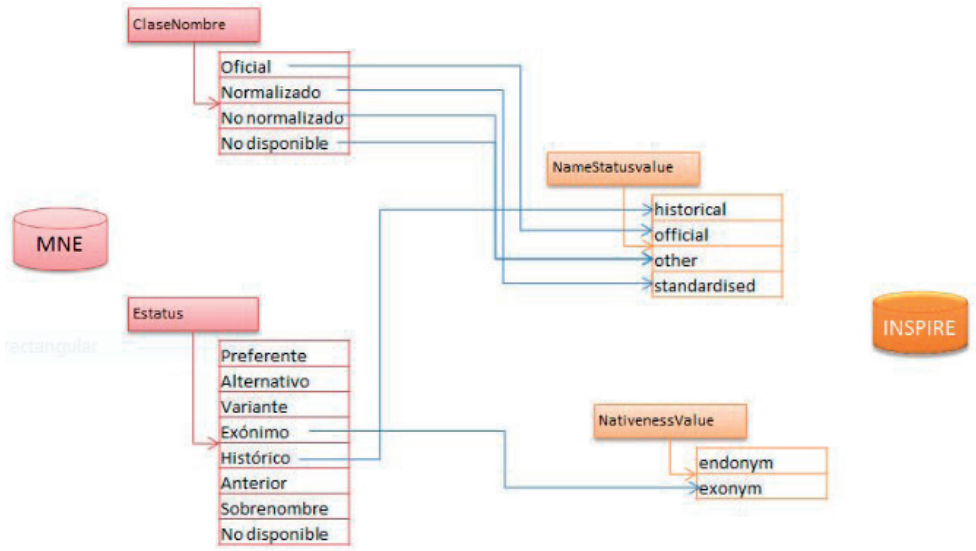


Fig. 1. Modelo de datos do Nomenclátor Nacional de España (MNE). Exemplo de correspondencia entre MNE e INSPIRE nas especificacións do nome

continua renovación, coa desaparición de aldeas e a implantación de novas promocións residenciais. A xestión e planificación territorial precisa da normalización, sistematización e homoxeneización desta información.

## 2.2. Nomes xeográficos. Toponimia menor

Neste apartado aparece o resto de toponimia, que identifica o relevo, a hidrografía, as infraestruturas e os equipamentos. Esta toponimia non está estandarizada e ten problemas específicos, tanto na localización coma na identificación, dependendo da realidade territorial que nomea e da fonte documental en que aparece recollida. As entidades con múltiples denominacións provocan confusión no seu uso na cartografía e requiren a súa integración nunha base única.

### 2.2.1. Proxecto Toponimia de Galicia e *Galicia Nomeada*

O Proxecto Toponimia de Galicia (PTG), iniciado no ano 2000 para protexer un patrimonio lingüístico de enorme valor e axudado das novas tecnoloxías, propúxose conformar unha gran base de datos da microtoponimia de Galicia,



con información xeolocalizada e a súas denominacións completamente estandarizadas. A día de hoxe, máis de 180 concellos teñen feita unha recollida total ou parcial da súa toponimia.

No marco do Programa de Cooperación Interreg V A España - Portugal (POCTEP 2014-2020), financiado polo Fondo Europeo de Desenvolvemento rexional (FEDER), o Instituto de Estudos do Territorio xunto co Secretaría Xeral de Política Lingüística, a Axencia para a Modernización Tecnolóxica de Galicia e a Real Academia Galega unen esforzos para a formación dunha gran base de datos de toponimia e para completar a recollida de microtoponimia en todo o territorio.

Unha primeira iniciativa de difusión e impulso da recollida de toponimia é o proxecto “GEOARPAD - Patrimonio cultural da Eurorrexión Galicia-Norte de Portugal: Valoración e Innovación”, cuxo obxectivo é desenvolver sistemas de información, procesos e sistemas dixitais de referencia que promovan a recollida, catalogación e difusión dos elementos que conforman o patrimonio cultural da Eurorrexión, xunto coa participación e colaboración de todos os axentes e a cidadanía en xeral.

Con este proxecto impulsouse a plataforma colaborativa *Galicia Nomeada*, para recoller, xeorreferenciar e difundir a microtoponimia de Galicia.

Unha segunda acción é a elaboración dunha base de datos de acordo coas especificacións sobre Nomes Xeográficos da directiva INSPIRE. Para isto, o Instituto de Estudos do Territorio (IET) intégrase no proxecto 0358\_GEOARPAD\_1\_E, dentro da actividade 2 deste programa, que se corresponde coa “Normalización, xeolocalización e difusión da toponimia”. Dentro desta actividade concretáronse, entre outras, as accións de completar unha base toponímica e de microtoponimia mediante accións de xeorreferenciación e revisión de toponimia e microtoponimia xa recollida e a sistematización de información existente en múltiples e variadas fontes de diferentes formatos e orixes.

Con este traballo iniciouse a conformación dunha única base de datos harmonizada e homoxénea de toda a información toponímica recollida, correspondente á primeira fase do Proxecto de Toponimia de Galicia (2000-2011), para a súa posterior integración coa procedente da ferramenta de cartografía colaborativa que desenvolve a Axencia para a Modernización Tecnolóxica de Galicia (AMTEGA), así como o Nomenclátor Xeográfico de Galicia.

### 2.2.2. Nomenclátor Xeográfico de Galicia. Base única de nomes xeográficos.

Os nomenclátoreos xeográficos e as bases de datos toponímicas enténdense como Información Xeográfica de Referencia na lei 14/2010, do 5 de xullo, sobre as infraestruturas e os servizos de información xeográfica en España (modificada na lei 2/2018, do 23 de maio). Así aparece contemplado no Plan Galego de Cartografía e Información Xeográfica.

O Nomenclátor Xeográfico de Galicia (NXG) concíbese como unha base dinámica en continua actualización, que integra a información toponímica de distintas fontes como o PTG e *Galicia Nomeada* ou mesmo a cartografía catastral e outras.

O NXG comezou cos traballos de revisión e corrección do NGBE e parte dunha adaptación ao modelo de datos proposto pola normativa europea INSPIRE en 2012. A toponimia procede na súa maior parte da cartografía básica oficial ou Base Topográfica de Galicia (BTG2020). Con máis de 146 300 rexistros na súa base, atópase no proceso de incorporar unha maior densidade toponímica a partir da cartografía catastral e doutras, para enriquecer a información do Mapa Topográfico de Galicia a escala 1:10 000 en formato vectorial. Cómpre estandarizar este gran volume de topónimos para garantir a calidade no seu uso.

## 3. ESTADO DOS PROCESOS DE NORMATIVIZACIÓN LINGÜÍSTICA DA TOPONIMIA NA CARTOGRAFÍA EN GALICIA

Nos tempos das tecnoloxías da información e comunicación, a toponimia integrada nos sistemas de información xeográfica alcanza unha nova dimensión na súa análise e tratamento como identificador xeográfico.

O seu valor como instrumento informativo do territorio require a súa revisión ortográfica para solucionar os problemas da diversidade ou confusión na denominación de moitos topónimos e é imprescindible para garantir a súa correcta difusión e o uso dos nomenclátoreos.

Actualmente están normativizadas as entidades de poboación rexistradas no *Nomenclátor de Galicia* (43 071). O resto da toponimia (97 535) está pendente de revisión.

Sirva de mostra a información seguinte (táboa 1), en que se pon en evidencia a necesaria normalización da totalidade das capas de información en

que a microtoponimia é dominante, así como as referencias a equipamentos e infraestruturas.

Tema/Forma	Normativo	Corrixida	Provisional	Sen equivalente
Unidades administrativas	326	0	0	0
Entidades	42 627	29 652	282	5 640
Equipamentos	2	2 632	111	13
Relevo-sitio singular	63	51 433	698	59
Hidrografía	0	8 852	142	30
Litoral	0	3 600	131	50
Total	43 018	96 169	1 364	5 792

Táboa 1. Formas normalizadas segundo a tipoloxía da entidade xeográfica

Resulta interesante analizar a toponimia segundo a capa de información definida pola realidade da entidade xeográfica que nomea.

- a. Toponimia de entidades de poboación (lugares) e unidades administrativas (provincias e municipios)

Corresponde á toponimia referida ao *Nomenclátor de Galicia*. Esta capa de información normalizada está incompleta e pendente de actualizar.

- b. Toponimia de equipamentos e infraestruturas

Non existe ningún tipo de referencia para estes elementos. Precisan depurar as súas denominacións e establecer criterios específicos para a súa rotulación.

- c. Toponimia de relevo e sitios singulares

A información toponímica desta capa procede do Mapa Topográfico Nacional 1:25 000 (MTN25). Precisa dunha completa estandarización.

- d. Toponimia de hidrografía

Hai iniciativas puntuais en que se desenvolveu unha revisión da toponimia porque a xestión no territorio facía necesario o uso de identificadores xeográficos unívocos. En relación á hidrotponimia, iniciouse o proxecto de elaboración dunha base de datos de hidrotponimia de Galicia no

marco do proxecto 0358-GEOPARD\_1\_E, aprobado no ámbito do programa INTERREG V-A ESPAÑA-PORTUGAL (PCOTEP) 2014-2020.

O obxectivo principal deste proxecto era formar unha base de datos que recollese a hidrotponimia existente en diferentes documentacións como o Proxecto Toponimia de Galicia, a Base Topográfica de Galicia (BTG10) e as referencias toponímicas existentes nas diferentes Demarcacións Hidrográficas de Galicia. Proponse un identificador xeográfico único para cada curso fluvial.

Esta información adáptase a un modelo de datos harmonizado que facilita a súa integración no NXG, pero a súa información está sen estandarizar lingüisticamente.

e. Toponimia do litoral das praias

Esta información toponímica procede do Mapa Topográfico Nacional 1:25 000 (MTN25). Existen traballos específicos para os que se fixo unha revisión desta capa de información con motivo do Plan de Ordenación do Litoral de Galicia aprobado no ano 2011, ao tempo que unha catalogación dos tramos urbanos e naturais das praias de Galicia realizado no ano 2019.

A denominación de praias ou areais resulta bastante complicada pola existencia, en certos casos, de múltiples nomes para unha mesma zona, así como o xenérico de areal ou praia. Fíxeronse consultas aos concellos para determinar o topónimo e a extensión identificada. Neste momento, está pendente a súa estandarización pola Comisión de Toponimia.

f. Toponimia do patrimonio cultural

Por último, as referencias sobre o patrimonio cultural necesitan unha revisión das súas denominacións por existir discrepancias nas fontes documentais en que apareza. Os elementos catalogados como Bens de Interese Cultural (BIC) precisan de identificadores coherentes para a súa integración nun nomenclátor. En moitos casos unha única etiqueta engloba varios elementos, como *Pazo e capela de San Mamede*, que identifica tanto o pazo de San Mamede coma a capela de San Mamede, dúas edificacións diferentes. O mesmo sucede coa etiqueta de *Castro e capela de San Cosme*, e outros casos que complican a súa identificación e etiquetado individual na cartografía.

## 4. TOPONIMIA NOS CAMIÑOS DE SANTIAGO E A IDEG

O Camiño de Santiago é un dos principais reclamos turísticos existentes en Galicia, España e Sur de Europa en xeral. O mantemento dos valores vinculados a esta vía implica tanto a preservación da propia traza dos camiños coma a de todos aqueles elementos que compoñen a paisaxe dos territorios percorridos por eles. A toponimia do camiño convértese na memoria histórica dunha paisaxe profundamente construída e modificada pola actividade do home.

Na propia lei de patrimonio cultural de Galicia, no apartado dedicado ao Camiño de Santiago, no seu artigo 81 sobre sinalización, recóllese que os topónimos deben de ser incorporados “como parte dos seus valores culturais e manifestación do patrimonio cultural inmaterial de Galicia”.<sup>5</sup>

Na análise da toponimia nos camiños de Santiago evidéncianse as eivas existentes na información toponímica cartográfica necesaria para a xestión do territorio e dos seus recursos. Nos últimos anos avanzouse considerablemente na recompilación e difusión da información toponímica coa introdución das novas tecnoloxías. A súa inclusión nos sistemas de información xeográfica obriga á sistematización e estandarización desta información e a establecer un modelo de datos para o seu uso.

### 4.1. Ámbito territorial

O ámbito de análise proposto abarca a totalidade do territorio dos concellos polos cales pasan os distintos camiños de Santiago. Consideramos que esta área de estudo é superior á definida como zona afectada polo elemento Ben de Interese Cultural (trinta metros) ou a de cincocentos metros que establecen as Directrices Paisaxísticas de Galicia<sup>6</sup> para determinar as intervencións de transformación do territorio con consecuencias paisaxísticas e que inclúen referencias ao patrimonio cultural material e inmaterial das Sendas, Camiños de Santiago e trazados de camiños históricos (Nárdiz 2021, p. 12).

Para analizar a toponimia dos camiños de Santiago, aos 125 concellos polos que cruzan os seus trazados sumamos os de Oza-Cesuras, Brión, Touro, Oleiros, As Nogais, Ribas de Sil e Gondomar, que conforman unha área de

5 Lei 5/2016, de 4 de maio, do patrimonio cultural de Galicia.

6 Decreto 238/2020, de 29 de decembro, polo que se aproban as Directrices de paisaxe de Galicia.

maior extensión. Así mesmo, denominaremos “área próxima” a determinada polas Directrices Paisaxísticas de Galicia (cincocentos metros), área de impacto directo de actuacións que están suxeitas a esta normativa legal.

#### **4.2. Fontes cartográficas con referencias toponímicas no ámbitos dos camiños**

A principal base de datos toponímica é o Nomenclátor Xeográfico de Galicia, que ten como principais fontes de referencia o Nomenclátor Geográfico Básico de España (NGBE) e a Base Topográfica de Galicia (BTG200), que abrangue todo o territorio de Galicia. Na base de datos toponímica do NXG rexistramos 65 657 topónimos no conxunto dos concellos afectados, que na área considerada próxima (cincocentos metros) se reducen a 17 379.

Existen outras fontes de referencia toponímica que non teñen toda a información integrada no NXG como son:

- a. O Proxecto Toponimia de Galicia e *Galicia Nomeada* son complementarios. Neste momento faltan algúns concellos para completar todo o territorio de Galicia.
- b. Toponimia recollida nos traballos do Plan Básico Autonómico (PBA) sobre asentamentos de poboación, pendente da resolución das alegacións e posterior aprobación final.
- c. Por último, a información procedente da cartografía do Catastro. A recompilación sistemática de nomes de lugares e sitios singulares xunto á incorporación de nomes referentes a camiños, regatos e outro tipo de entidades, aínda que en número inferior, supón un enorme enriquecemento da actual información cartográfica.

A utilización destas fontes supón todo un reto para aumentar o inventario de novos topónimos e mellorar a información existente no NXG cun corpus toponímico estandarizado e rexistrado.

##### **4.2.1. Toponimia de asentamentos de poboación. Toponimia oficial**

No *Nomenclátor de Galicia*, principal referente da toponimia oficial de asentamentos de poboación, o xenérico de lugar recolle todo tipo de asentamentos existentes no territorio. No Nomenclátor Xeográfico de Galicia (NXG)

diferéncianse mediante unha tipoloxía que obedece á súa presenza nos distintos nomenclátors e na cartografía:

- Entidade singular, asentamento rexistrado no nomenclátor estatístico.
- Lugar, referencia toponímica dun asentamento que non é entidade singular pero aparece no NG.
- Outros asentamentos, aqueles non considerados nas tipoloxías anteriores que aparecen na cartografía dos plans de ordenación municipais (PXOM), catastro ou mapa topográfico nacional (MTN25).

Os nomes aquí validados conforman a toponimia oficial do Nomenclátor Xeográfico de Galicia.

Asentamentos	Topónimos concellos	Topónimos 500 m
Entidades singulares	14 188	2 175
Lugares	3 811	645
Outro tipo de asentamentos	1 137	292

Táboa 2. Tipoloxía de asentamentos recollida no NXG

Aqueles clasificados como “Outro tipo de asentamentos” non teñen correspondencia na toponimia oficial. Son estas denominacións as relativas a casas illadas ou ben partes de aldeas e incluso algún barrio urbano ou urbanización. Estes identificadores, pendentes de estandarización lingüística, proceden do mapa topográfico nacional (MTN25). Teñen unha especial importancia polo seu alto nivel identificador no territorio e o seu uso na localización de enderezos e na sinalización nas vías de comunicación.

Tipoloxía	Topónimos concellos	Topónimos 500 m
Aldea	288	82
Parte de aldea	266	80
Casa illada	547	104
Barrio	26	22

Tipoloxía	Topónimos concellos	Topónimos 500 m
Urbanización	4	2
Vía urbana	6	2
Total topónimos	1 137	292

Táboa 3. Outro tipo de asentamentos

A comprobación da localización xeográfica e do nome correcto en cada un dos concellos acométese cos traballos do PBA.

No PTG aparecen case 9 000 rexistros vinculados a asentamentos de poboación e 1 586 na contorna próxima (figura 2).

A toponimia vinculada aos asentamentos de poboación pon de manifesto a dificultade de empregar distintas fontes documentais na súa identificación, dada a falta de criterios na definición da tipoloxía de asentamento e, polo tanto, da realidade identificada.

A súa integración nun modelo único de datos é a solución para evitar disparidades e confusións no tratamento destas informacións sobre a ocupación do territorio. Neste senso, a información do PTG é complementaria á existente na Base Topográfica de Galicia (BTG2020), verificada coa utilizada no Plan Básico Autonómico (PBA) e o *Nomenclátor de Galicia*.

#### 4.2.2. Toponimia menor: microtoponimia

Todos estes identificadores procedentes da Base Topográfica de Galicia (BTG200) teñen como principal base de referencia o Mapa Topográfico Nacional (MTN25) e, por tanto, o NGBE.

Esta capa de información presenta importantes problemas pola súa falta de estandarización lingüística. Malia haber correccións parciais das súas formas escritas, necesita unha revisión completa por parte da Comisión de Toponimia para a súa aprobación oficial e a súa posterior incorporación ao Rexistro Central de Cartografía.

Tamén é necesario establecer unha normativa técnica para o uso e tratamento da toponimia na cal se definan criterios de escala para a súa selección na cartografía e se aclare a utilización de determinados xenéricos que resultan



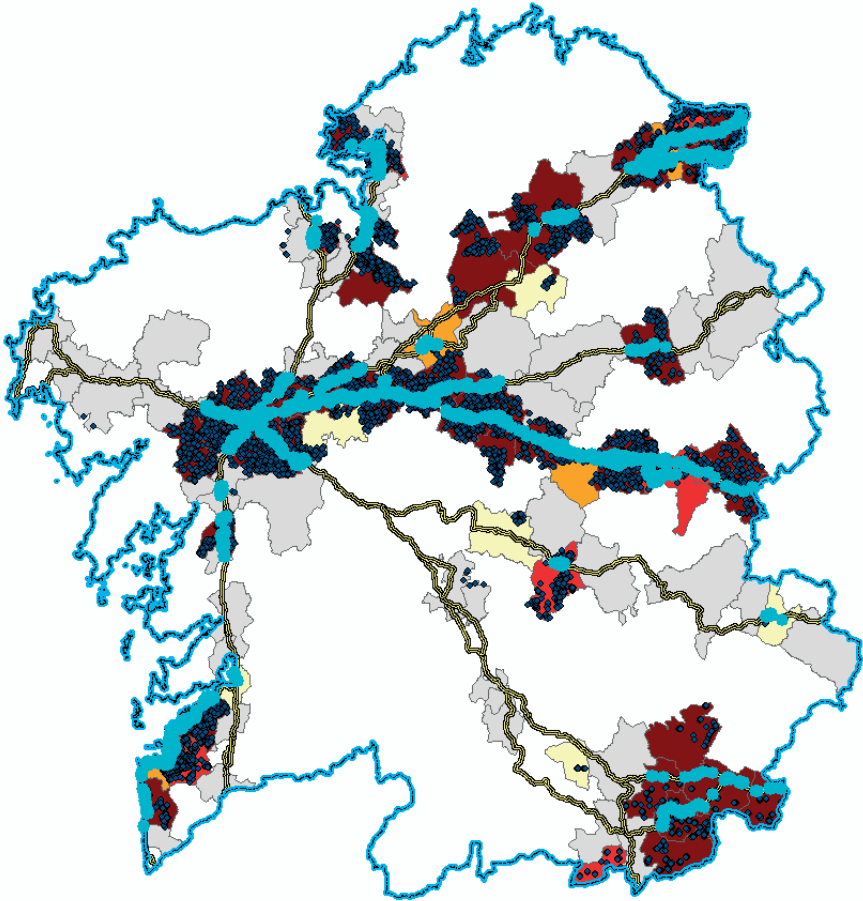


Fig. 2. PTG. Topónimos referidos a asentamentos de poboación (9000). Os puntos de cor azul claro indican a situación dos 1586 topónimos na contorna próxima do Camiño

confusos, sobre todo na hidrotponimia (río, regato, corga...), e que dificultan a interpretación da realidade xeográfica que identifican.

Na zona de estudo dos camiños de Santiago queda patente a necesidade de aumentar a densidade toponímica, incorporando a información da cartografía catastral e impulsando a recolleita nos concellos determinados neste ámbito.

O PTG e *Galicia Nomeada* son as principais fontes de referencia nas bases de datos de microtoponimia, pero teñen pendentes un proceso de total estandarización e de integración no NXG.

A toponimia recollida no PTG non abrangue a totalidade do territorio dos concellos afectados polos camiños de Santiago. Uns corenta e cinco concellos teñen máis de mil topónimos, o resto son pouco significativos, e aínda son trinta os concellos sen recolleita ningunha. O territorio que afecta ao Camiño Francés presenta unha recolleita de toponimia máis exhaustiva (táboa 4 e figura 3).

Tipoloxía	Nº Topónimos	%
Accidentes terrestres	16 470	12
Augas	9 005	6
Accidentes costeiros	1 055	1
Terras	101 581	73
Rede viaria	10 437	8
Total	138 548	100

Táboa 4. Toponimia menor dos camiños no PTG

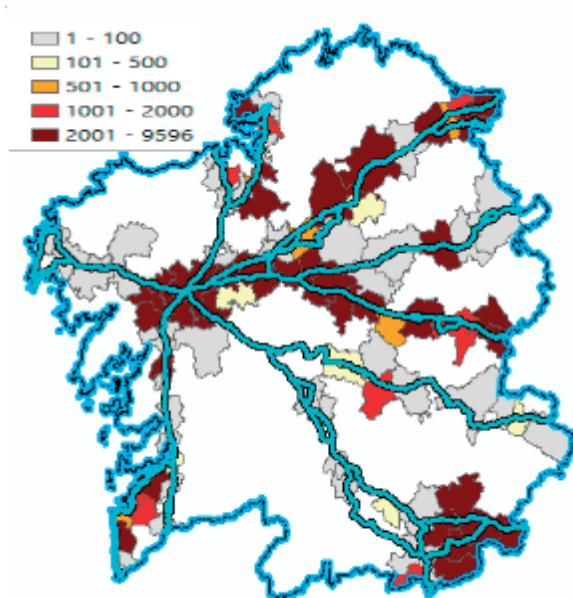


Fig. 3. Topónimos por concellos recollidos no PTG

A toponimia referida a sitios singulares, que identifica agrupacións de terras de labor ou montes, ten unha maior densidade da que aparece na cartografía actual. Isto pon en evidencia a necesidade de completar a recollida da microtoponimia de todo o territorio.

A análise da toponimia desta base de datos pon de manifesto a necesidade de establecer criterios de selección de identificadores no territorio para o seu uso na cartografía. Nos topónimos clasificados como *Terras*, o 73 %, débese determinar a escala utilizada para esta información segundo o nivel de identificación no territorio. Neste caso, son moitos os nomes de pequenas parcelas susceptibles de se agrupar baixo outros topónimos que fan referencia ao mesmo territorio no seu conxunto. O tratamento desta información é fundamental para o seu uso correcto e a integración coa toponimia doutras fontes.

Por último, cómpre deixar constancia da necesidade de promover a recollida de microtoponimia na zona afectada polo Camiño de Santiago para que todos os concellos implicados (figura 4) teñan protexido en todo o seu territorio este valioso patrimonio cultural.

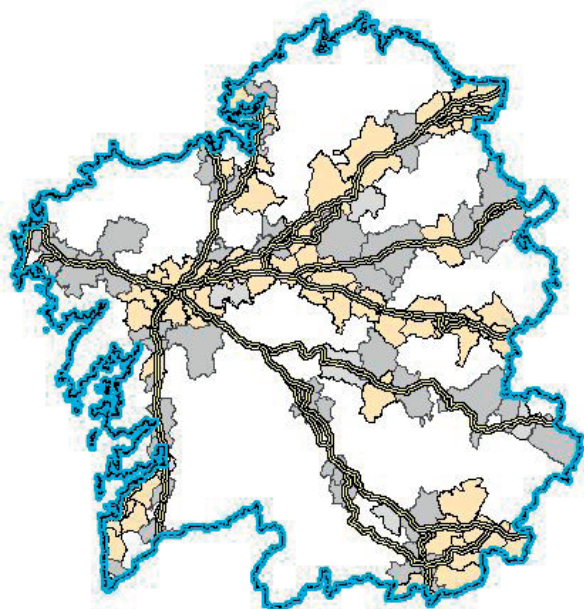


Fig. 4. En cor gris, concellos con baixa densidade de toponimia no PTG

O NXG precisa aumentar as súas referencias toponímicas, escasas en boa parte do territorio. Esta base de datos toponímica serve de referencia inicial para a integración da toponimia tanto do PTG coma de *Galicia Nomeada*.

Tema	Topónimos concellos	Topónimos 500 m
Orografía	24 546	4 520
Hidrografía	4 187	771
Litoral	623	255
Edificacións	13 851	5 758
Equipamento e infraestrutura	1 350	584
Total topónimos	44 557	11 888

Táboa 5. Toponimia menor dos camiños de Santiago no NXG

Porén, a súa utilización en cartografías de escalas coma a 1:10 000 contribuirá a densificar a información toponímica, actualmente escasa. Tampouco debemos de esquecer a incorporación da información existente no catastro de rústica, previamente verificada.

Obsérvanse diferentes problemas que deben ser considerados nas distintas fontes de referencia toponímica:

a. Nivel de identificación no territorio

O gran número de topónimos existentes impón a súa diferenciación segundo o grao de identificación que vén determinado pola extensión do territorio recoñecido. Sirva de exemplo a tipoloxía *Terras* do PTG, que na súa maioría está vinculada a parcelas cun baixo nivel identificador, como son *Prado Vello*, *Prado Novo*, *Prado da Casa*, pero que poden estar convivindo con outro topónimo que nomea todo o conxunto: *Os Prados*.

Na hidrografía tamén existen diferentes nomes asignados ao curso dun río ou regato en diferentes tramos deste. A elección do topónimo para o curso completo require un estudo e unha análise específicos.

Isto ten unha especial relevancia no etiquetado na cartografía, que queda determinado pola escala do mapa para a súa mellor visualización nos visores cartográficos e no propio mapa.

## b. O xenérico

Este elemento do topónimo, que identifica a realidade xeográfica do nome de lugar, ten variantes dialectais con distinto significado segundo a zona. Ao mesmo tempo, non existe un criterio común no emprego do xenérico, polo que produce unha certa confusión (táboa 6).

Xenérico	Secundario-confusión
Río	rego, regueiro, regato
Regueiro	rego, regato, regacho, rega
Regato	corga, corgo, carriozo, carronzo
Barranco	carricova, cavorco

Táboa 6. Xenéricos na hidrotponimia e variantes

Son moitos os casos nos cales a utilización do xenérico *río* ‘curso natural de auga doce’ se confunde con *regueiro* ‘curso de auga menor ca río e maior que regato’. Este xenérico, que se refire á extensión e caudal do curso, non sempre se axusta á realidade xeográfica. O mesmo problema aparece con *regueiro*, *rego* e outros. Por último, pódense mencionar variantes dialectais como *corga* e *corgo* (59 topónimos) ou *carriozo* e *carronzo*, que teñen diferente uso segundo as zonas xeográficas. Ás veces na información cartográfica observamos unha mala utilización destas variantes, que desaparecen substituídas por *regueiro* ou *regato*. Na toponimia analizada do Camiño de Santiago atopamos os xenéricos *corga*, *corgo*, *carriozo* e *cavorco* ou *carricova* nos concellos da provincia de Ourense. Isto non quere dicir que no resto das provincias non exista pero non aparece recollida na información toponímica da cartografía.

## c. Estandarización do etiquetado.

Por último, a normativización da toponimia resulta fundamental na totalidade da microtoponimia, así como a formalización do etiquetado dos elementos das vías de comunicación, edificacións e patrimonio cultural para as cales, dependendo da procedencia, se utiliza diferente denominación.

## 5. CONCLUSIÓNS

A Xunta de Galicia, a través do Instituto de Estudos do Territorio, ten como obxectivo facer máis accesible á cidadanía a información cartográfica galega. O uso da tecnoloxía que nos ofrece a Infraestrutura de Datos Espaciais (IDE) facilita a difusión e utilización da toponimia.

A necesidade dunha toponimia normalizada, en base ao cumprimento da normativa europea INSPIRE, a súa integración na Infraestrutura de Datos Espaciais de Galicia (IDEG), que á súa vez se integra na IDEE nacional, supón un enorme impulso para o desenvolvemento de novas inercias en que diferentes organismos están implicados (IET, AMTEGA, RAG) para a mellora da información toponímica na cartografía.

Neste senso, no marco do proxecto GEOARPAD, que procura de forma específica protexer e poñer en valor o patrimonio cultural e natural como soporte de base económica da rexión transfronteiriza, acométese diferentes iniciativas dirixidas a conseguir unha base única de información toponímica vinculada aos sistemas de información xeográfica. Nestes momento, os esforzos céntranse na integración de toda esta información no Nomenclátor Xeográfico de Galicia e no seu proceso de normalización.

A toponimia dos camiños de Santiago integrada no NXG e no contexto da Infraestrutura de Datos Espaciais (IDEG) forma parte dunha base de datos na cal os nomes xeográficos precisan dunha serie de procesos como son:

a. Estandarización lingüística por parte da Comisión de Toponimia

A produción de documentos cartográficos debe de incluír unha toponimia con contido e forma normativizada. Neste momento, urxe a revisión lingüística da totalidade da microtoponimia e estandarizar aqueles outros relativos ás vías de comunicación, equipamentos e patrimonio cultural.

b. Aumento da densidade de referencias toponímicas na cartografía

A partir de fontes como o catastro de rústica e da plataforma colaborativa *Galicia Nomeada* e proxectos específicos como PBA. Isto mellorará a información toponímica cartografía básica para os concellos a escala 1:10 000.

c. Integración completa na IDEG da toponimia

Esta tecnoloxía facilita a actualización continua da toponimia dos camiños de Santiago e a consecución de maior difusión a través dos servizos

públicos de Internet: Buscador de Nomes Xeográficos e servizos interoperables de visualización e descarga de datos xeográficos.

- d. Necesidade de establecer una normativa cunhas instrucións técnicas básicas para a utilización da toponimia

Debido á complexidade do uso da toponimia, dada a riqueza de nomes existente no territorio, cómpre contar cun documento que indique as directrices relativas ós xenéricos para o uso correcto dos nomes xeográficos na cartografía, na sinalización e outras publicacións (Belasko, Iñigo, Kasares e Mikeo 2019, p. 21). Sería de grande utilidade para recoñecer e non utilizar as deturpacións que sofre a toponimia procedente de fontes non normalizadas como a cartografía catastral e outro tipo de documentos. Así mesmo, serviría de referencia para o bo uso da toponimia en todos os ámbitos da sociedade de acordo cuns criterios que cumpran coa normativa oficial e internacional relativa aos nomes xeográficos.

- e. Modelo para a avaliación da información toponímica para garantir a súa calidade

É necesario establecer unha metodoloxía para poder avaliar a información toponímica: posición xeográfica, o nivel identificador, tipoloxía, a escala de representación na cartografía e valoración das fontes de orixe da información toponímica.

Non cabe dúbida de que o patrimonio toponímico dos camiños de Santiago, integrado como identificador xeográfico nos sistemas de información xeográfica e na IDEG, debe constituír unha referencia para o uso da toponimia na cartografía e de todo tipo de documentación necesaria para o desenvolvemento de iniciativas do Plan Director do Camiño de Santiago, de plataformas dixitais como o *Smart Camiño* coa súa aplicación móbil a modo de guía de peto, ou mesmo como apoio á *Guía de boas prácticas para as actuacións nos camiños de Santiago*, que pretende ser unha ferramenta coa que “mellorar a calidade das intervencións e a súa integración acaída cos valores culturais dun territorio que pode verse ameazado ás veces por falla de información, apoio ou referencias axeitadas” (Xunta de Galicia 2106, p. 7)

Os camiños de Santiago son un elemento de referencia da cultura europea. A integración do seu patrimonio toponímico na IDEG pretende ser un exemplo paradigmático da utilización dos nomes xeográficos na cartografía, grazas á colaboración conxunta de distintas institucións públicas e particulares cun

obxectivo común de formación dunha base toponímica única (NXG) cun modelo de datos (MNE) que permita a súa continua actualización e utilización por todo tipo de usuarios.

Nos esquezamos que a toponimia se perde polo esquecemento na memoria, pero tamén polo mal uso, debido á falta dunha normalización que garanta a calidade da información.

## REFERENCIAS BIBLIOGRÁFICAS

- Belasko Ortega, Mikel, Iñigo Ariztegi, Andrés, Kasares Corrales, Paula e Mikeo Azpirotz, Aingeru (2019). *Instrucciones técnicas básicas para el uso de la toponimia de Navarra*. Navarra: Nafarroako Gobernu.
- Iniesto, Alba e Núñez, Andrés (2021). *Infraestructuras de Datos Espaciales*. Madrid: Centro Nacional de Información Geográfica. Disponible en <http://www.ign.es/web/ign/portal/libros-digitales/infraestructuras-datos-espaciales>
- Nárdiz Ortiz, Carlos (2021). La dimensión cultural y territorial de los caminos históricos en Galicia y los instrumentos para la protección. *Quintana: revista do Departamento de Historia da Arte*. 20. <https://doi.org/10.15304/quintana.20.8051>
- Sousa Fernández, Xulio C. (2010). *Toponimia e cartografía*. Santiago de Compostela: Consello da Cultura Galega. Disponible en [http://consellodacultura.gal/mediateca/extras/CCG\\_2010\\_Toponimia-e-cartografia.pdf](http://consellodacultura.gal/mediateca/extras/CCG_2010_Toponimia-e-cartografia.pdf)
- Xunta de Galicia (2007). *Lei 6/2007, do 11 de maio, de medidas urxentes en materia de ordenación do territorio e do litoral de Galicia*. Disponible en [https://xeg.xunta.gal/sites/default/files/documentos/Lei%206\\_%202007.pdf](https://xeg.xunta.gal/sites/default/files/documentos/Lei%206_%202007.pdf)
- Xunta de Galicia (2011). *Decreto 244/2011, do 29 de decembro, polo que se aproban os estatutos do organismo autónomo Instituto de Estudos do Territorio*. Disponible en [https://www.xunta.gal/dog/Publicados/2012/20120102/AnuncioCA02-291211-10538\\_gl.html](https://www.xunta.gal/dog/Publicados/2012/20120102/AnuncioCA02-291211-10538_gl.html)
- Xunta de Galicia (2016). *Guía de boas prácticas para as actuación nos camiños de Santiago*. Disponible en <https://www.cultura.gal/gl/guia-boas-practicas-para-actuacions-caminos>



- Xunta de Galicia (2016). *Lei 5/2016, do 4 de maio, do patrimonio cultural de Galicia*.  
Dispoñible en [https://www.xunta.gal/dog/Publicados/2016/20160516/AnuncioC3B0-110516-0001\\_gl.html](https://www.xunta.gal/dog/Publicados/2016/20160516/AnuncioC3B0-110516-0001_gl.html)
- Xunta de Galicia (2019). *Decreto 42/2019 do 28 de marzo polo que se establece a estrutura orgánica da Consellería de Medio Ambiente, Territorio e Vivenda*.  
Dispoñible en [https://www.xunta.gal/dog/Publicados/2019/20190425/AnuncioG0532-040419-0002\\_gl.html](https://www.xunta.gal/dog/Publicados/2019/20190425/AnuncioG0532-040419-0002_gl.html)
- Xunta de Galicia. Comisión de Coordinación de Sistemas de Información Xeográfica e Cartografía (2021). *Plan Galego de Cartografía e Información Xeográfica 2022-2025*. Dispoñible en [https://cmatv.xunta.gal/c/document\\_library/get\\_file?folderId=444724&name=DLFE-61832.pdf](https://cmatv.xunta.gal/c/document_library/get_file?folderId=444724&name=DLFE-61832.pdf)
- Xunta de Galicia. Comisión de Coordinación de Sistemas de Información Xeográfica e Cartografía (2021). *App Camiño de Santiago*. Dispoñible en <https://www.caminodesantiago.gal/gl/preparate/utilidades-e-servizos-tecnoloxicos/app-do-camino>